

خلاصه نتایج طرح آمارگیری کشتار دام کشتارگاه‌های کشور

مهر ۱۴۰۱

مقدمه

جمع‌آوری و انتشار آمار کشتار دام کشتارگاه‌های کشور، یکی از فعالیت‌های جاری مرکز آمار ایران است که از سال ۱۳۴۷ تا کنون ادامه دارد. اطلاعات آماری که از این طریق در اختیار برنامه‌ریزان، مسئولان اجرایی و محققان کشور قرار می‌گیرد، هرگاه با سایر اطلاعات موجود در زمینه توزیع جغرافیایی جمعیت کشور، واردات و صادرات و کشتار غیر رسمی تلفیق شود، از دیدگاه‌های زیر می‌تواند مورد استفاده قرار گیرد:

۱. محاسبه عرضه سرانه گوشت قرمز به‌عنوان یکی از شاخص‌های وضعیت اجتماعی و اقتصادی؛
۲. تخمین برخی از اقلام آماری مرتبط با کشتار دام، از قبیل پوست، روده، کله، پاچه و اندرونه؛
۳. تغییرات میانگین وزن لاشه، به‌عنوان شاخصی برای شناخت وضع مراتع کشور؛
۴. برنامه‌ریزی برای واردات احتمالی گوشت و توزیع صحیح آن در کشور.

از ویژگی‌های مهم آمار کشتار دام کشتارگاه‌های کشور، استمرار و سرعت اجرای مراحل جمع‌آوری و استخراج آن است که در نتیجه می‌توان به‌سرعت و در فاصله‌های زمانی کوتاه از اطلاعات حاصل برای برنامه‌ریزی استفاده کرد.

در استفاده از آمارهای این گزارش لازم است نکات زیر، مورد توجه قرار گیرند:

- آ) این آمار، شامل اطلاعات مربوط به کشتار دام در مناطق روستایی خارج از پوشش شبکه دامپزشکی نمی‌شود.
- ب) آمار ارائه‌شده فاقد اطلاعات مربوط به ذبح غیر مجاز در شهرها است.
- پ) کشتارگاه‌های مجاز بخش خصوصی نیز در این آمارگیری منظور شده‌اند.
- ت) واحد شتر در جدول‌های مربوط به تعداد، «نفر» است.

آمار کشتار دام در مهر ۱۴۰۱

- مقدار تولید گوشت قرمز در کشتارگاه‌های کشور در ماه مهر، بر حسب وزن لاشه‌های کشتار شده ۵۴۰۴۵۵ تن بوده است.

- تعداد لاشه‌های قابل مصرف گوسفند و بره ذبح‌شده در ماه مهر، ۱۰۲۷۸ هزار لاشه به وزن ۲۴۰۴۶۴ تن بوده که این تعداد در ماه مشابه سال قبل، ۱۰۷۵ هزار لاشه به وزن ۲۰۷۳۲ تن بوده است. استان تهران با ۲۷۵ هزار لاشه بیش‌ترین تعداد، و استان خراسان رضوی با ۴۰۳۹۵ تن بیش‌ترین وزن را در این ماه به خود اختصاص داده‌اند.

- تعداد لاشه‌های قابل مصرف بز و بزغاله ذبح‌شده در ماه مهر، ۲۴۸ هزار لاشه به وزن ۳۰۸۶۸ تن بوده که این تعداد در ماه مشابه سال قبل، ۲۲۳ هزار لاشه به وزن ۳۰۴۵۴ تن بوده است. استان اصفهان با ۶۰ هزار لاشه به وزن ۸۷۳ تن بیش‌ترین تعداد و وزن را در این ماه به خود اختصاص داده است.

- تعداد لاشه‌های قابل مصرف گاو و گوساله ذبح‌شده در ماه مهر، ۱۱۸ هزار لاشه به وزن ۲۵۰۱۵۱ تن بوده که این تعداد در ماه مشابه سال قبل، ۱۳۳ هزار لاشه به وزن ۲۷۰۴۵۱ تن بوده است. استان تهران با ۲۰ هزار لاشه به وزن ۳۰۵۳۳ تن بیش‌ترین تعداد و وزن را در این ماه به خود اختصاص داده است.

- تعداد لاشه‌های قابل مصرف گاو میش و بچه‌گاو میش ذبح‌شده در ماه مهر، ۲۰۷۶۰ لاشه به وزن ۵۵۱ تن بوده که این تعداد در ماه مشابه سال قبل، ۲۰۵۶۵ لاشه به وزن ۵۰۲ تن بوده است. استان خوزستان با ۱۰۶۸۲ لاشه به وزن ۳۴۳ تن بیش‌ترین تعداد و وزن را در این ماه به خود اختصاص داده است.

- تعداد لاشه‌های قابل مصرف شتر و بچه‌شتر ذبح‌شده در ماه مهر، ۲۰۲۶۶ لاشه به وزن ۴۲۱ تن بوده که این تعداد در ماه مشابه سال قبل، ۲۰۱۸ لاشه به وزن ۴۰۲ تن بوده است. استان سیستان و بلوچستان با ۷۲۸ لاشه به وزن ۱۴۸ تن بیش‌ترین تعداد و وزن را در این ماه به خود اختصاص داده است.

- در ماه مهر، متوسط وزن یک لاشه گوسفند و بره ۱۹/۱۴ کیلوگرم، بز و بزغاله ۱۵/۶۰ کیلوگرم، گاو و گوساله ۲۱۳/۴۵ کیلوگرم، گاو میش و بچه‌گاو میش ۱۹۹/۶۱ کیلوگرم، و شتر و بچه‌شتر ۱۸۵/۶۷ کیلوگرم بوده است.

مقدار تولید گوشت قرمز در کشتارگاه‌های رسمی کشور در مهر ۱۴۰۱ نسبت به ماه قبل (شهریور ۱۴۰۱) در حدود ۶ درصد کاهش داشته است. همچنین مقایسه عملکرد کشتارگاه‌های رسمی کشور در مهر ۱۴۰۱ با ماه مشابه سال ۱۴۰۰، نشان‌دهنده افزایش ۴ درصدی مقدار تولید گوشت قرمز است. مقدار تولید گوشت در مهر ۱۴۰۱ نسبت به ماه مشابه سال ۱۴۰۰ برای گوسفند و بره ۱۸ درصد، برای بز و بزغاله ۱۲ درصد، برای گاو میش و بچه‌گاو میش ۱۰ درصد و برای شتر و بچه‌شتر ۵ درصد افزایش، و برای گاو و گوساله ۸ درصد کاهش داشته است.

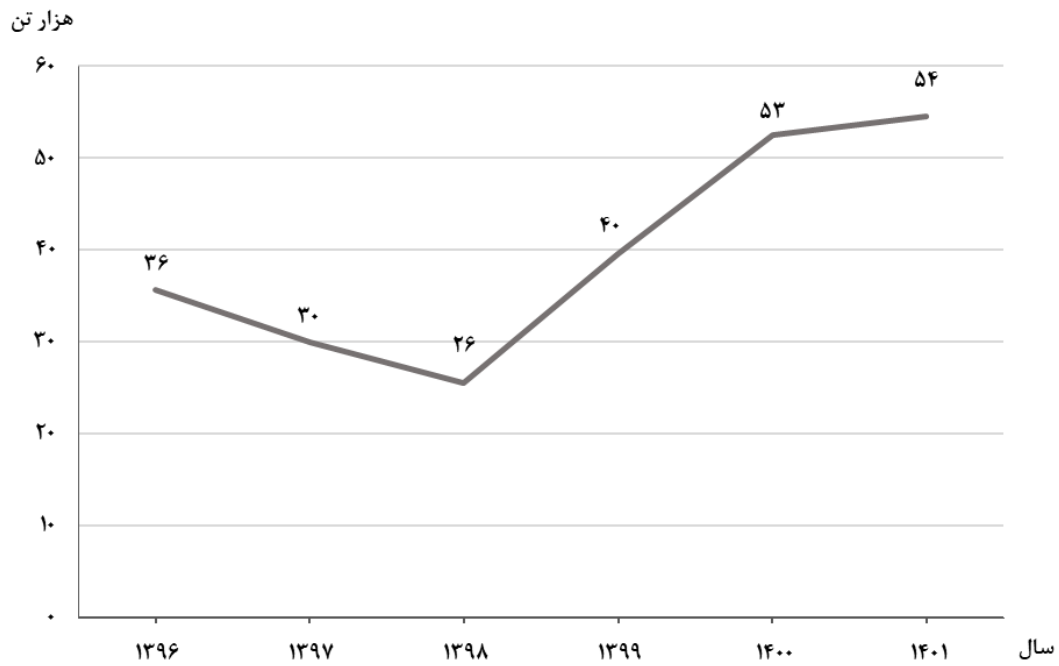
خلاصه نتایج طرح آمارگیری کشتار دام کشتارگاه‌های کشور - مهر ۱۴۰۱ ۳

جدول ۱- تعداد لاشه‌های قابل مصرف انواع دام ذبح‌شده در کشتارگاه‌های کشور در ماه مهر ۱۴۰۱ و درصد تغییر آن نسبت به ماه مشابه سال قبل

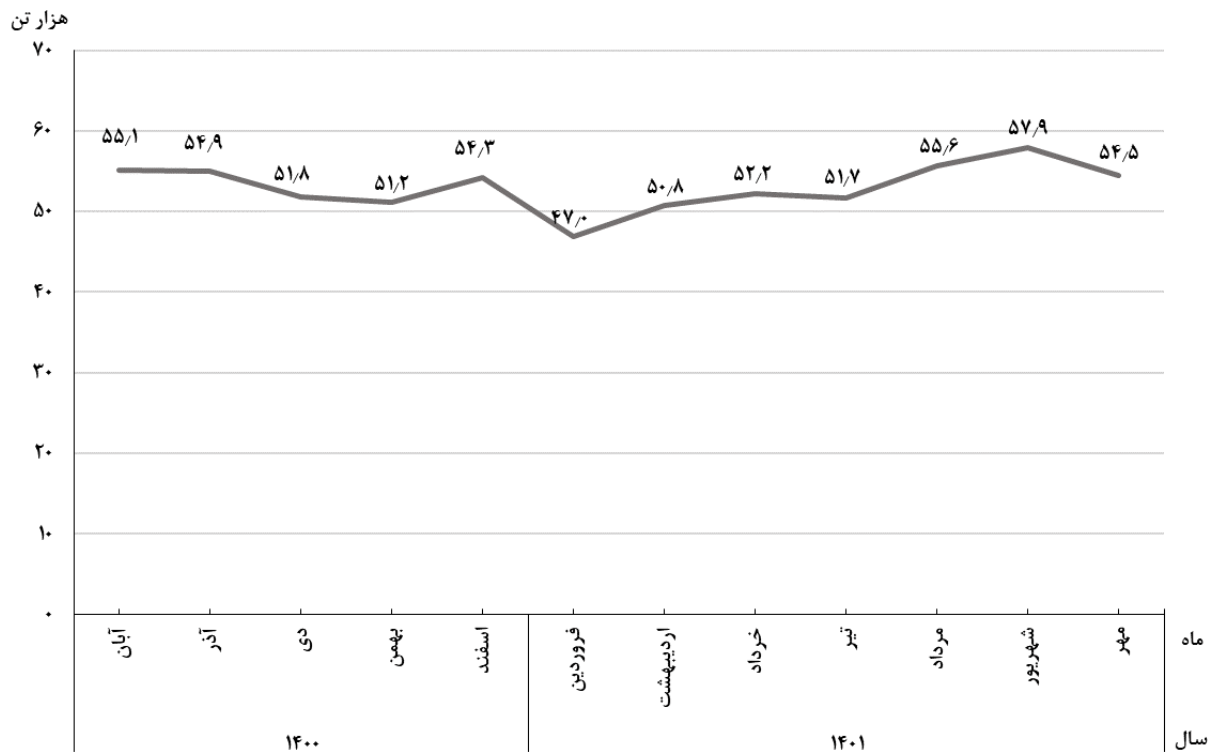
دوره زمانی	جمع	گوسفند و بره	بز و بزغاله	گاو و گوساله	گاو میش و بچه گاو میش	شتر و بچه شتر
مهر ۱۴۰۱	۱٬۶۴۸٬۸۸۶	۱٬۲۷۸٬۰۱۹	۲۴۸٬۰۰۶	۱۱۷٬۸۳۵	۲٬۷۶۰	۲٬۲۶۶
مهر ۱۴۰۰	۱٬۴۳۵٬۳۱۳	۱٬۰۷۴٬۶۷۶	۲۲۳٬۲۸۵	۱۳۲٬۷۶۹	۲٬۵۶۵	۲٬۰۱۸
تغییر	۱۵%	۱۹%	۱۱%	-۱۱%	۸%	۱۲%

جدول ۲- وزن لاشه‌های قابل مصرف انواع دام ذبح‌شده در کشتارگاه‌های کشور در ماه مهر ۱۴۰۱ و درصد تغییر آن نسبت به ماه مشابه سال قبل (تن)

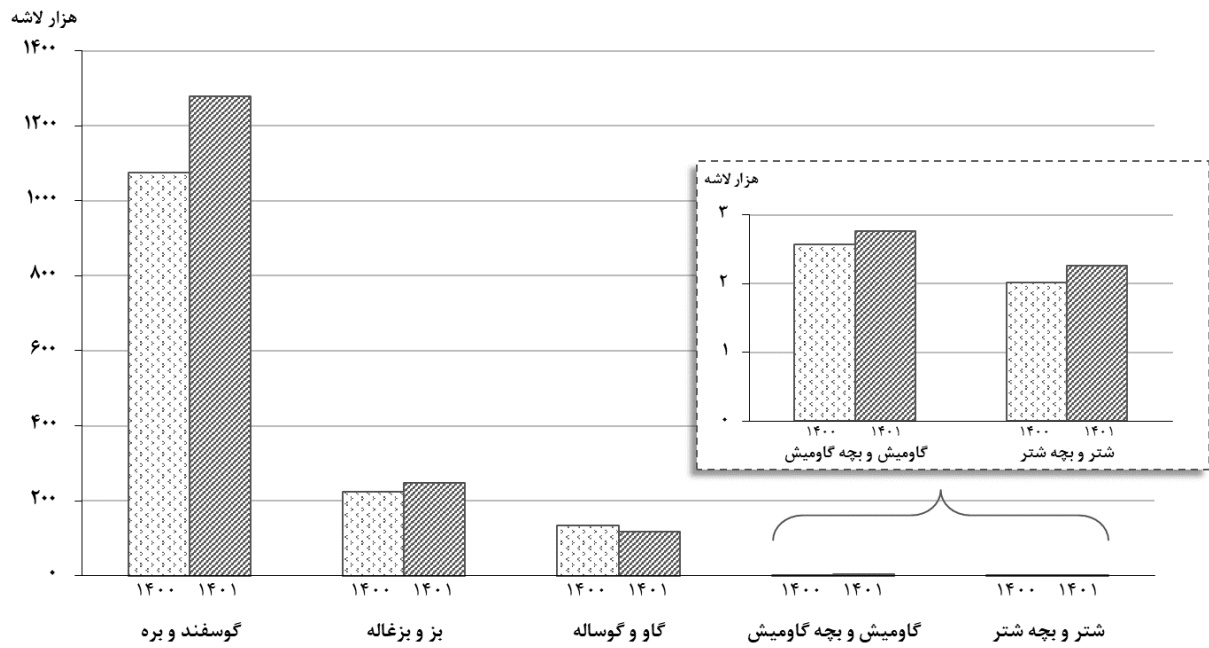
دوره زمانی	جمع	گوسفند و بره	بز و بزغاله	گاو و گوساله	گاو میش و بچه گاو میش	شتر و بچه شتر
مهر ۱۴۰۱	۵۴٬۴۵۵	۲۴٬۴۶۴	۳٬۸۶۸	۲۵٬۱۵۱	۵۵۱	۴۲۱
مهر ۱۴۰۰	۵۲٬۵۴۱	۲۰٬۷۳۲	۳٬۴۵۴	۲۷٬۴۵۱	۵۰۲	۴۰۲
تغییر	۴%	۱۸%	۱۲%	-۸%	۱۰%	۵%



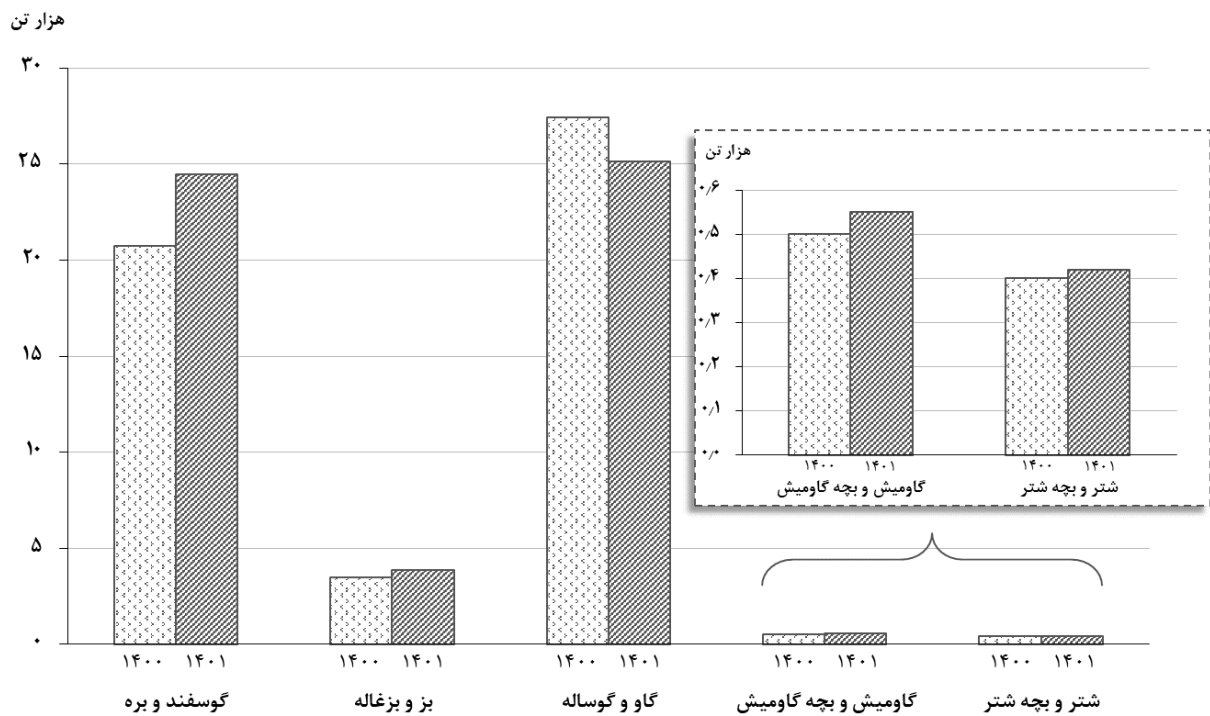
شکل ۱- روند تغییرات عرضه گوشت قرمز در کشتارگاه‌های کشور در ماه مهر سال‌های ۱۳۹۶ تا ۱۴۰۱



شکل ۲- روند تغییرات ماهانه عرضه گوشت قرمز در کشتارگاه‌های کشور در ۱۲ ماه اخیر



شکل ۳- مقایسه تعداد لاشه‌های قابل مصرف انواع دام ذبح‌شده در کشتارگاه‌های کشور در مهر ۱۴۰۰ و ۱۴۰۱



شکل ۴- مقایسه وزن لاشه‌های قابل مصرف انواع دام ذبح‌شده در کشتارگاه‌های کشور در مهر ۱۴۰۰ و ۱۴۰۱